



## Handbuch

- Systemvoraussetzungen
- Installation
- Aktivierung
- Handhabung

Vielen Dank für Ihren Kauf von VR-Expo™.

Die Angstbehandlung kann nun virtuell und interaktiv in Ihrer Praxis statt finden.

Damit der Umgang mit VR-Expo™ möglichst einfach und reibungslos verläuft, beachten Sie bitte die Informationen in diesem Handbuch.

Wir sind sicher, dass Sie mit VR-Expo™ zufrieden sein werden.

## Inhalt

	<b>Seite:</b>
<b>Systemvoraussetzungen</b>	<b>3</b>
<b>Installation</b>	<b>4</b>
<b>Aktivierung</b>	<b>10</b>
<b>Steuerung</b>	<b>13</b>
<b>Supportadressen</b>	<b>15</b>

## Systemvoraussetzungen:

### Minimale Ausstattung:

Prozessor mit 1 GHz, 256 MB RAM, 3D-Grafikkarte, Soundkarte, Maus, Tastatur, Windows 98

### Empfohlene Ausstattung:

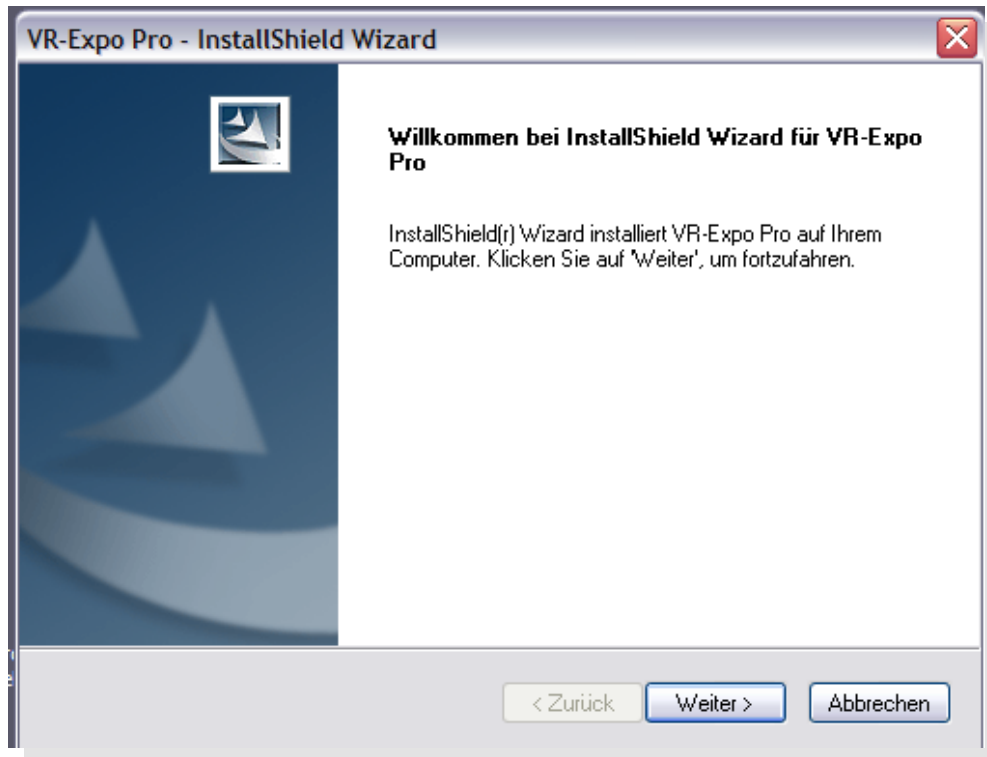
Prozessor mit 1 GHz oder mehr, 512 MB RAM oder mehr, **3D-Grafikkarte (Geforce 4 oder besser)**, 3D-Soundkarte (z.B. Soundblaster Audigy), Maus, Tastatur, Windows XP

### Tipp zur Aufrüstung:

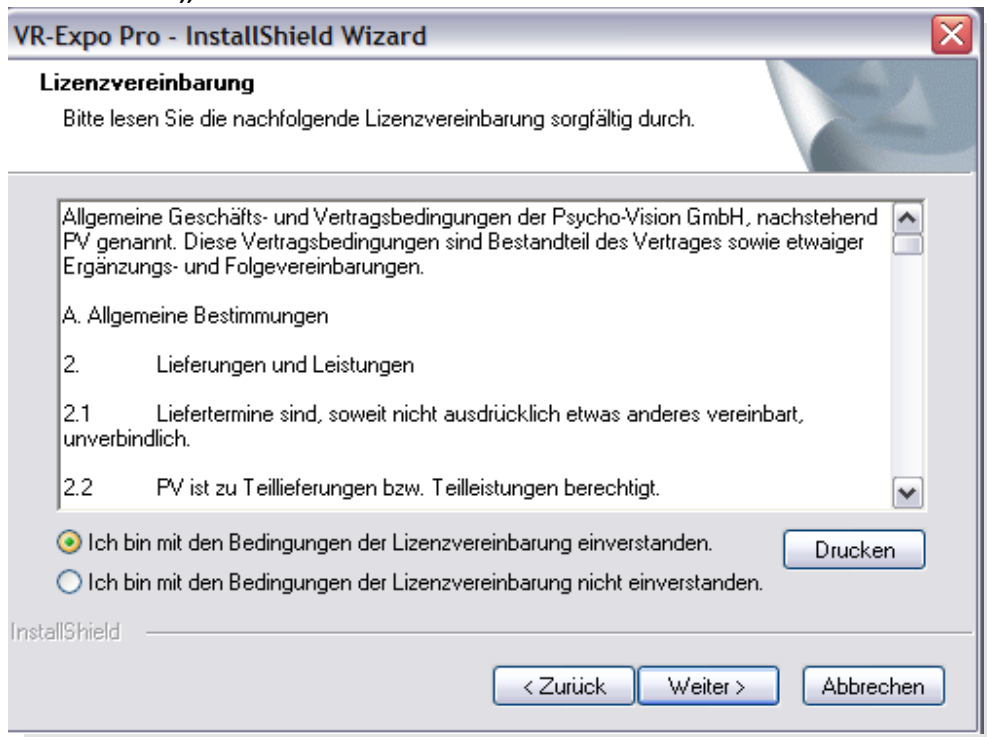
Falls das Programm zu ruckelig läuft, oder zu lange zum Laden braucht, sind folgende Möglichkeiten zur System-Aufrüstung zu priorisieren:

1. Grafikkarte
2. Arbeitsspeicher
3. Prozessor

## 1. Installation



Klicken Sie auf „Weiter“

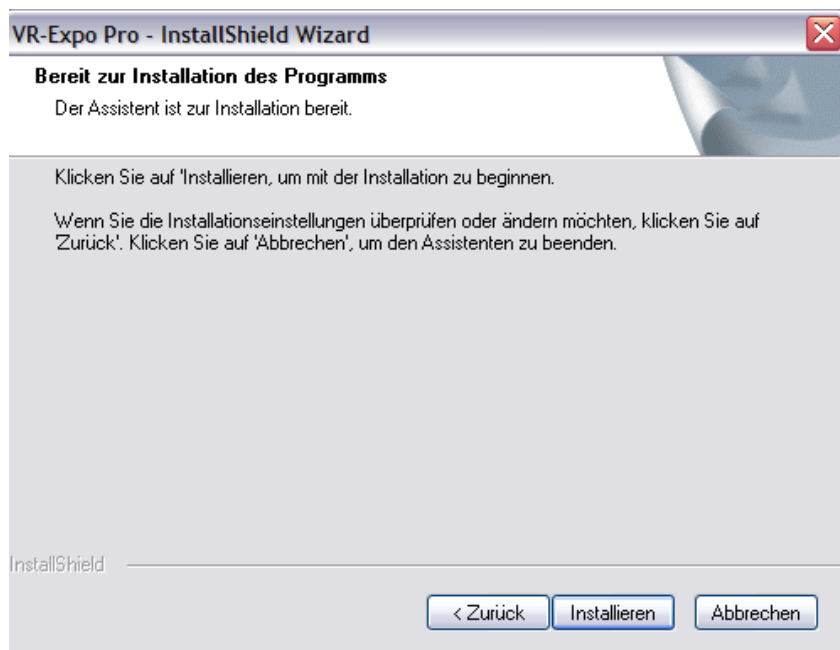


Stimmen Sie zu und klicken Sie auf „Weiter“



Hier können Sie wählen, ob Sie VR-Expo™ mit den Standardeinstellungen installieren möchten, oder ob Sie einen anderen Ordner auf der Festplatte auswählen möchten.

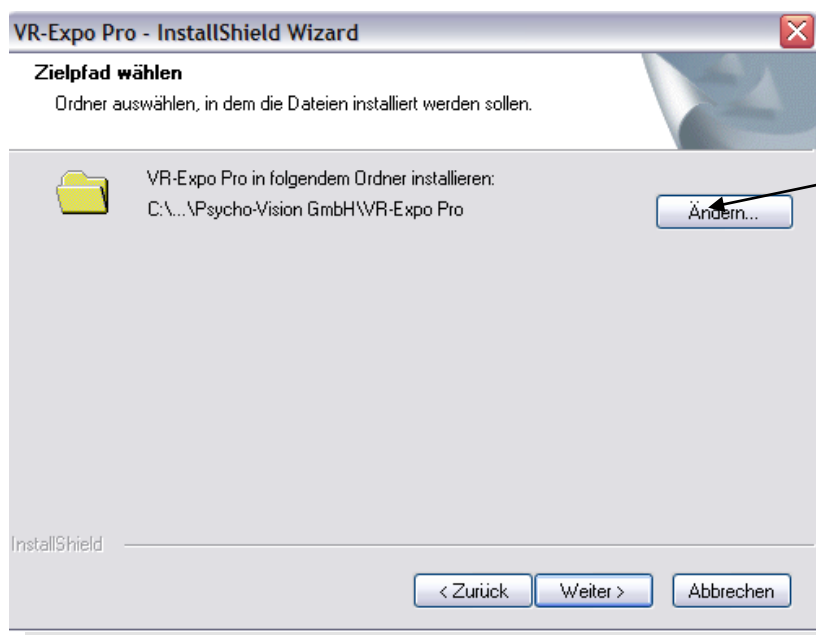
**Standard:** Lassen Sie „Vollständig“ ausgewählt, klicken auf „Weiter“ und im nächsten Bildschirm auf „Installieren“:



Warten Sie nun bis zum Ende der Installation. (Weiter auf Seite 8)



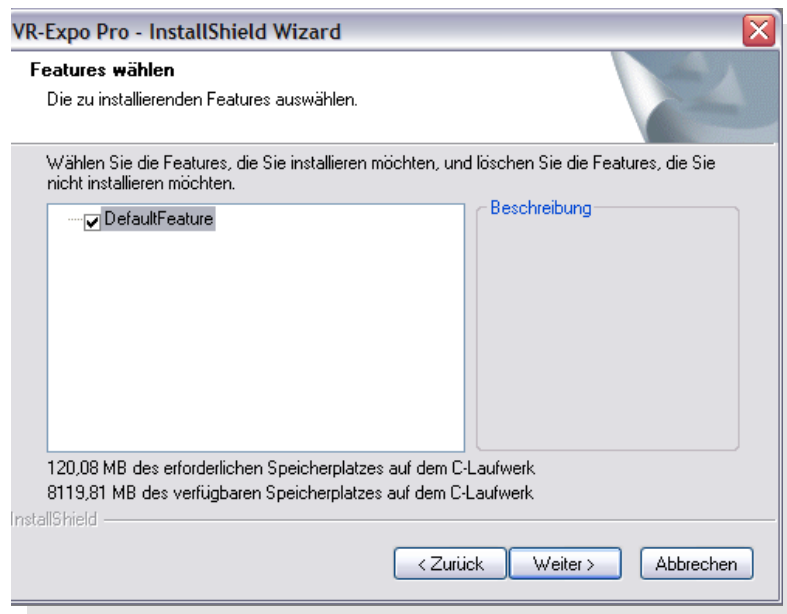
**Benutzerdefiniert:** Wählen Sie „Benutzerdefiniert“ und klicken auf „Weiter“.



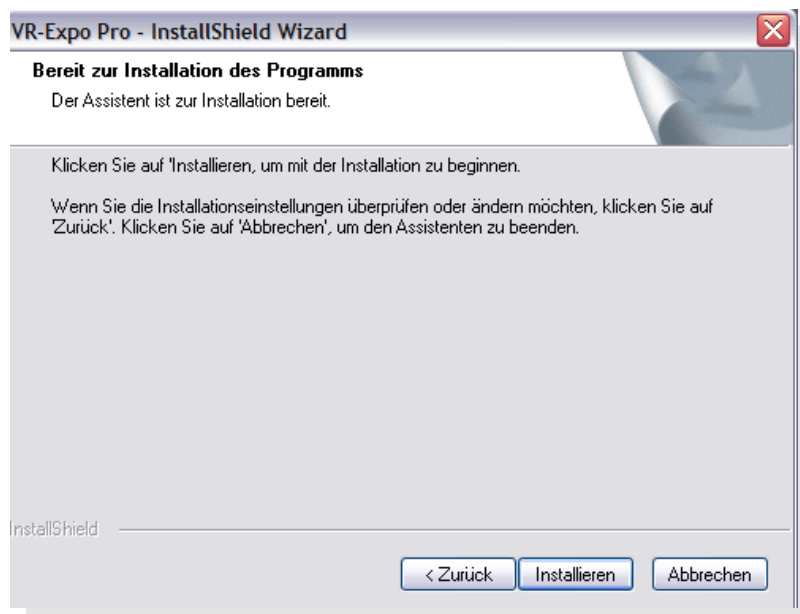
Hier  
klicken

Klicken Sie auf „Ändern...“ um einen anderen Ordner auf Ihrer Festplatte auszuwählen.

Danach klicken Sie auf „Weiter“.



Hier nichts ändern, nur auf „Weiter“ klicken.



Klicken Sie auf „Installieren“ und warten Sie bis das Programm installiert ist. Fertig.

VR-Expo™ ist mit einem Softwareschutz ausgestattet.

Sie können VR-Expo™ 3 mal starten und in vollem Funktionsumfang nutzen. Dies ist die Demo-Phase. Beim vierten Programmstart erscheint ein Fenster in das der Aktivierungscode („Init-Code“) eingegeben werden muss.

Die Aktivierung ist ganz einfach:

## 1 **Aktivierung per E-Mail**

Senden Sie uns MID\* und Sitecode\* aus dem Startfenster, sowie Ihre Adressdaten an die E-Mail: [gf@psycho-vision.de](mailto:gf@psycho-vision.de). Sie erhalten den Initcode dann nach einer Überprüfung per Mail.

## 2 **Aktivierung per Fax**

Senden Sie uns MID\* und Sitecode\* aus dem Startfenster, sowie Ihre Adressdaten an die Faxnummer 0831-10599. Sie erhalten den Initcode dann nach einer Überprüfung per Fax

\* Wie Sie den MID und Sitecode auslesen erfahren Sie auf der nächsten Seite.

**Bitte beachten Sie:**

**Eine Aktivierung von VR-Expo™ erfolgt erst nach Zahlungseingang.**

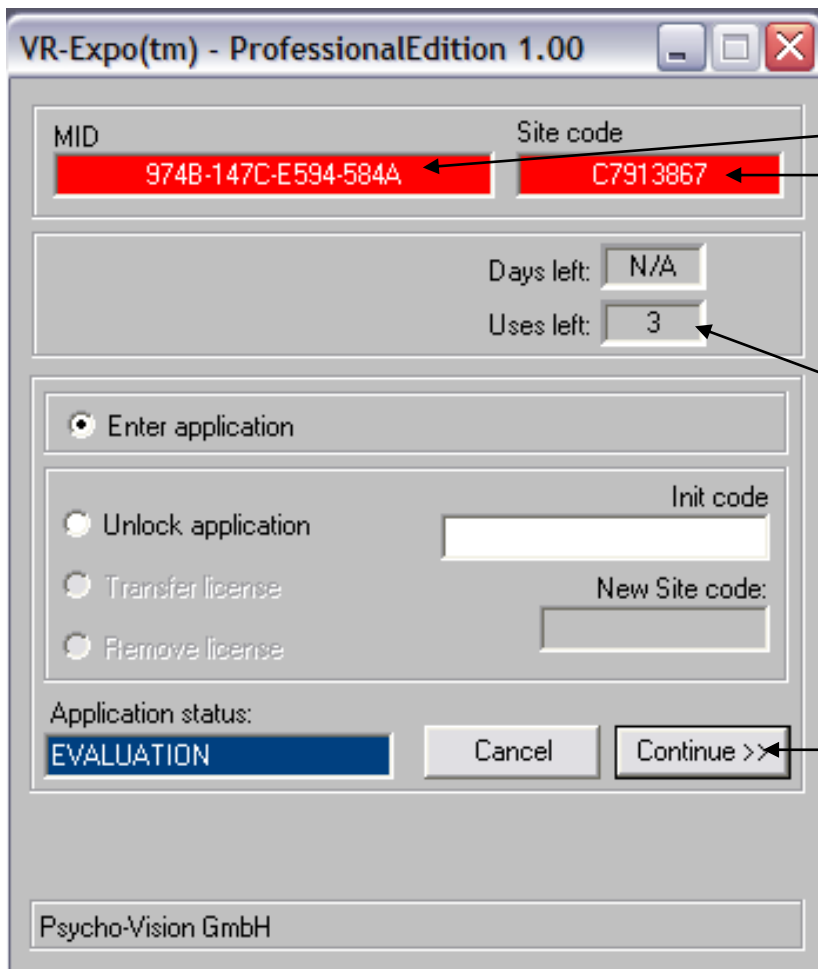
## So lesen Sie MID und Sitecode aus:

Starten Sie VR-Expo™

über das Icon auf dem Desktop:



Oder über das Startmenü:



Diese beiden Codes einzeln markieren und über Strg-C kopieren. Im E-Mail-Programm dann mit Strg-V wieder einfügen. E-Mail senden an [gf@psycho-vision.de](mailto:gf@psycho-vision.de)

Hier sehen Sie, wie oft Sie VR-Expo™ noch ohne Aktivierung nutzen können.

Hier klicken, solange Sie noch keinen Init-Code erhalten haben, oder Sie das Programm testen möchten.

## So aktivieren Sie VR-Expo™:

Starten Sie VR-Expo™

über das Icon auf dem Desktop:



Oder über das Startmenü:



The screenshot shows the "VR-Expo(tm) - ProfessionalEdition 1.00" dialog box. It contains the following fields and options:

- MID:** 974B-147C-E594-584A
- Site code:** C7913867
- Days left:** N/A
- Uses left:** 3
- Options:**
  - Enter application
  - Unlock application
  - Transfer license
  - Remove license
- Init code:** VREX:XXXXXXXXXXXXXXXXXXXX
- New Site code:** (empty field)
- Application status:** EVALUATION
- Buttons:** Cancel, Continue >>
- Company:** Psycho-Vision GmbH

Three numbered callouts provide instructions:

- 1:** „Unlock application“ anklicken. (Points to the "Unlock application" radio button)
- 2:** Hier den „Init code“ eingeben. (Points to the "Init code" text box)
- 3:** Hier klicken (Points to the "Continue >>" button)

Die Bedienung erfolgt mit Tastatur und Maus. Die Tastatur übernimmt dabei die Fortbewegung und Interaktion, die Maus die Blickrichtung. Die Mausbewegungen können beim Einsatz von Video-Brillen von einem zusätzlichen Head-Tracker übernommen werden.

Die Tastenbelegung ist für die Szenarien teilweise unterschiedlich. Im Programm kann die aktuelle Tastenbelegung jederzeit über die „F1“-Taste eingesehen werden.

## **Programmablauf:**

### **Start des Programms:**

Doppel-Klick auf das VR-Expo™ - Icon auf dem Desktop oder Klick auf den Eintrag im Startmenü (Default: Startmenü -> Psycho-Vision GmbH -> VR-Expo™ )

### **Szenarioauswahl:**

Das Hauptmenü erscheint nach dem Programmstart. Hier kann das gewünschte Szenario durch Klick auf den entsprechenden Button geladen werden.

Dieses Hauptmenü kann jederzeit über die „F9“-Taste aufgerufen werden.

Im Hauptmenü kann auch die Bildschirmauflösung verändert werden (Default: 1024 x 768). Bitte Beachten: die maximale Auflösung hängt von der Grafikkarte und dem Bildschirm ab.

Die Bildschirmauflösung kann jederzeit über die „F5“-Taste geändert werden. In einem Szenario sollte diese Taste gewählt werden, da durch den Aufruf des Hauptmenüs (F9) das Szenario neu geladen wird.

### **Beenden des Programms:**

Zum beenden die „F10“-Taste drücken und mit „J“-Taste oder „ENTER“ bestätigen.

In **jedem Szenario** gleich sind folgende Bedienungsarten:

Maus links/rechts:	Blick nach links/rechts
Maus vor/zurück:	Blick nach oben/unten
Cursor-(Pfeil-)Tasten vor/zurück:	Gehen vorwärts/rückwärts
Cursor-(Pfeil-)Tasten links/rechts:	Blick nach links/rechts
Taste „Pos1“ :	Springen
Taste „Ende“ :	Ducken
Cursor-(Pfeil-)Tasten und „Shift“:	Rennen
Taste „A“ :	Sound „Alarm“
Taste „R“ :	Sound „Quieken“
Taste „Y“ :	Sound „Auto fährt in Parkhaus“
Taste „X“ :	Sound „Auto fährt aus Parkhaus“
Taste „C“ :	Sound „Autotür zuschlagen“
Taste „V“ :	Sound „Auto anlassen“
Taste „B“ :	Sound „Auto anlassen“
Taste „S“ :	alle Sounds stoppen

#### Szenario **Außenlift**:

Tasten 0 - 9:	Etagen des Lifts (0 = Erdgeschoß, 9 = Dach)
Leertaste:	Stopp des Lifts
Taste „ ` “ :	Lift aufwärts (gedrückt = Fahrt, nicht gedrückt = Stopp)
Taste „ ß “ :	Lift abwärts (gedrückt = Fahrt, nicht gedrückt = Stopp)

#### Szenario **U-Bahn**:

Leertaste :	Schließen der Türen und Start der U-Bahn
Taste „+“ :	U-Bahn-Geschwindigkeit 4 fach
Taste „#“ :	U-Bahn-Geschwindigkeit 1 fach

#### **Alle Szenarien außer Außenlift:**

Tasten 0—9 :	Helligkeit der Umgebung (0 = dunkel, 9 = hell)
--------------	--

#### **Hilfstasten:**

F1 :	Hilfe / Tastaturbelegung
F5 :	Ändern der Bildschirmauflösung (jeweils um eine Stufe)
F6 :	Screenshot (bmp-Datei vom aktuellen Bildschirm)
F9 :	Hauptmenü aufrufen (zum Szenariowechsel)
F10:	Beenden des Programms

E-Mail: [gf@psycho-vision.de](mailto:gf@psycho-vision.de)

Fax: 08 31 - 10 599

Telefon: 08 31 - 25 404 36



## **Psycho-Vision GmbH**

Sandstr. 5

D-87439 Kempten

Telefon: 08 31 - 25 404 36

Fax: 08 31 - 10 599

E-Mail: [info@psycho-vision.de](mailto:info@psycho-vision.de)